

E-mail: [ecoescuelas@adeac.es](mailto:ecoescuelas@adeac.es)  
Página web: [www.ecoescuelas.org](http://www.ecoescuelas.org)



# **CUESTIONARIO DE AUDITORÍA AMBIENTAL INTERNA PARA ECOESCUELAS**

## CUESTIONARIO DE AUDITORÍA AMBIENTAL INTERNA PARA ECOESCUELAS

El Programa Ecoescuelas impulsa la puesta en práctica de la Agenda 21, a nivel local y global, aplicando ideas y acciones de educación ambiental en la vida cotidiana del centro escolar y del municipio, así como a través de la Red de Ecoescuelas y de la Cooperación en materia ambiental a nivel internacional.

Permite, además, estimular en las futuras generaciones el hábito de la participación en los procesos de toma de decisiones y concienciarles de la importancia del medioambiente en el día a día de su vida escolar, familiar y social.

La Auditoría Ambiental es un instrumento para conocer la realidad, problemática y prioridades del centro escolar en cuestiones relacionadas con la conservación y mejora del medio ambiente escolar y local. Se basa en una evaluación periódica, sistemática y objetiva de las actitudes, comportamientos y métodos de gestión ambiental de una entidad, en este caso, un centro educativo. Ello permite identificar el origen, cuantificar y jerarquizar los problemas / necesidades ambientales del centro y su entorno, escogiendo medidas preventivas y/o correctoras prioritarias y realistas en términos de motivación, tiempo y medios disponibles.

Esta auditoría ambiental constituye uno de los siete pasos de la metodología de Ecoescuelas, junto con el Comité Ambiental, el Plan de Acción, el Código de Conducta, los Temas Básicos, la Evaluación y Seguimiento del Programa y la Información y Comunicación.

El ámbito de aplicación de la auditoría ambiental propuesta se circunscribe al centro educativo y su área de influencia próxima. Para ello, el cuestionario facilita una evaluación de los efectos ambientales que el centro produce o induce sobre el medio ambiente local. Se distinguen los siguientes aspectos:

- Integración en su entorno biofísico (ecológico) y socio-cultural (etnológico).
- Política de compras, ahorro y uso de recursos materiales.
- Política de compras, ahorro y uso eficiente de recursos energéticos.
- Generación, recogida y tratamiento de residuos sólidos, efluentes líquidos y emisiones atmosféricas, así como sus efectos perjudiciales sobre el medio ambiente.

Para proceder a una auditoría ambiental, debemos seleccionar previamente aquellos elementos o recursos sobre los cuales vamos a realizar dicha evaluación o auditoría, como pueden ser: arquitectura, aire, agua, suelo, energía, fauna, flora y paisaje, residuos, etc.

Por otra parte, el comportamiento y la gestión ambiental del centro deben ser evaluados a través de las principales políticas y ámbitos que componen el centro escolar. Así, en este caso, consideraremos:

- Política y gestión ambiental del centro.
- Administración general y política de compras.
- Actividad docente / Aulas.
- Comedor / Cocinas.
- Jardines y otras zonas comunes.

En paralelo con la determinación de necesidades / prioridades ambientales del centro, es importante el contacto con las autoridades y/o los técnicos locales para averiguar las necesidades / prioridades ambientales del municipio, de modo que las medidas preventivas y/o correctoras escogidas por la Ecoescuela y plasmadas en su Plan de Acción y en su Código de Conducta, conjuguen armónicamente ambas exigencias.

## **INSTRUCCIONES PARA CUMPLIMENTAR EL CUESTIONARIO DE AUDITORÍA AMBIENTAL**

- 1º.- Las respuestas al cuestionario de Auditoría Ambiental de una Ecoescuela deben reflejar, en la medida de lo posible, el consenso o, cuanto menos, las posiciones mayoritarias en el Comité Ambiental del Centro. Cada Comité debe decidir el mejor modo de llegar a dicho consenso: sea respondiendo cada uno de sus miembros previa e individualmente al cuestionario, para, posteriormente, realizar una puesta en común (lo que parece más recomendable) o bien reuniéndose, para tras su lectura individual, pasar a contestarlo entre todos. Ello dependerá también de la edad y/o preparación de los alumnos implicados. Cuando sea preciso, se les explicará previamente el significado de las preguntas más técnicas.
- En cualquier caso, los miembros del Comité Ambiental que han participado en la evaluación firmarán, al concluir ésta, al pie de la Hoja Síntesis final. En dicha Hoja, se reflejarán con cruces las respuestas dadas con anterioridad a cada pregunta. En las preguntas en que se haya utilizado la columna de Observaciones, se indicará también con una cruz en la columna OBS, sin necesidad de repetir el contenido de dichas observaciones.
- 2º Antes de comenzar a cumplimentar el cuestionario, léalo detenidamente con el fin de identificar sus distintas áreas y adquirir una idea global del mismo.
- 3º A continuación, vuelva al principio del cuestionario y vaya respondiendo las preguntas ordenadamente.
- 4º Procure no dejar preguntas sin responder y trate de hacerlo eligiendo SÍ o NO. Si tuviera que responder A VECES, justifique y matice su respuesta en el apartado OBSERVACIONES. Si precisa más espacio del previsto para las observaciones, utilice una hoja aparte indicando los números de las preguntas a las que se refieren dichas observaciones.
- 5º Al finalizar el cuestionario es conveniente un repaso final, con el objetivo de verificar la exactitud y congruencia de las respuestas.
- 6º Considere que cumplimentar el cuestionario es una herramienta para la fijación de futuros planes de acción. Debe, por tanto, reflejar lo más fielmente posible la situación actual sin incluir aquellas medidas que, estando ya aprobadas o previstas, no han entrado aún en acción.
- 7º Recuerde que de nada sirve sobrevalorar la realidad actual, puesto que una función del cuestionario es permitir comparar, en etapas sucesivas, las mejoras y logros alcanzados.

# AUDITORÍA AMBIENTAL DEL CENTRO ESCOLAR

## 1. POLÍTICA Y GESTIÓN MEDIOAMBIENTAL

Descripción	SI	NO	A VECES	OBSERVACIONES
1) ¿Posee el centro una política ambiental, unos objetivos generales y principios de acción bien definidos del centro respecto al medioambiente?	X			
2) ¿Existe una política de Cooperación internacional en material ambiental Agenda 21, Comercio Justo, colaboración con ONGs, etc?		X		
3) ¿Existe en el centro escolar un Comité Ambiental?	X			
4) ¿Se ha elaborado un Código de Comportamiento Ambiental?	X			
5) ¿Se ha realizado alguna vez una evaluación o auditoría ambiental en el centro o existe un registro de evaluación de sus efectos ambientales?		X		
6) ¿Conoce el centro las necesidades y política ambiental del municipio?		X		
7) ¿Se tiene conocimiento de la legislación ambiental nacional y comunitaria aplicable al centro escolar, en especial, de la Directiva sobre Derecho a la Información en materia ambiental?		X		
8) ¿Se ha planteado objetivos de reducción, reutilización y reciclaje de residuos?	X			
9) ¿Se conoce el significado de la abreviatura RAEEs y las categorías de residuos englobadas bajo este nombre?		X		
10) ¿El centro se ha planteado objetivos de reducción de agua?		X		
11) ¿El centro se ha planteado objetivos de reducción de consumo energético?		X		

## 2. ADMINISTRACIÓN Y POLÍTICA DE COMPRAS

DESCRIPCIÓN	SI	NO	A VECES	OBSERVACIONES
<b>2.1. ADMINISTRACIÓN GENERAL</b>				
12) ¿Se encuentra ubicado el centro cerca de un entorno protegido? Dicha protección, ¿es de carácter local, autonómica, estatal o comunitaria? ¿Qué implica?	X			
13) Si es así, ¿se ha tenido en cuenta en el diseño y construcción del centro escolar?	X			
14) ¿En la construcción de edificios se tuvo en cuenta la elección de materiales y la arquitectura popular de la zona?	X			
15) ¿En la construcción del edificio se tuvieron en cuenta aspectos bioclimáticos?		X		En el edificio mas nuevo (E1) si se han tenido en cuenta: ventanas muy grandes para aprovechar luz y energía solar. Placas solares para agua caliente. En el edificio principal se ha cambiado la caldera a biocombustible (pellet)
16) ¿Está el centro ubicado en las inmediaciones de industrias contaminantes?	X			
17) ¿Existe una autovía, vía de ferrocarril o aeropuerto en las inmediaciones del centro que origine molestias acústicas?	X			
18) ¿Se mantienen limpias las fachadas, superficies externas de edificios e instalaciones?			X	
19) ¿Existe transporte público que llegue hasta las cercanías del centro?	X			
20) En caso afirmativo, indique en observaciones el % de uso del transporte público por parte de los profesores y por parte de los alumnos.	X			

	DESCRIPCIÓN	SI	NO	A VECES	OBSERVACIONES
21)	¿Existe un sistema integral de recogida selectiva de residuos en el centro?	X			
22)	¿Existe un sistema de recogida selectiva de papel?	X			
23)	¿Existe un sistema de recogida selectiva de vidrio?		X		
24)	¿Existe un sistema de recogida selectiva de baterías, pilas y pilas de botón? Precisar de cuáles de ellas y su destino final.	X			
25)	¿Se informa de los lugares de recogida de pilas, móviles, bombillas y tubos fluorescentes, así como consolas y otros pequeños aparatos eléctricos?		X		
26)	¿Se conoce la ubicación del punto limpio más cercano y los residuos que se recogen en él?		X		
27)	¿Existe un sistema de recogida selectiva de envases y embalajes?	X			
28)	¿Se tiene conocimiento del destino final de cada uno de estos residuos?		X		
29)	¿Se controla la existencia, uso y manejo de productos tóxicos y peligrosos (ej: lejías, detergentes, pinturas, disolventes, pegamentos, medicamentos caducados, aceites minerales, cartuchos de tinta, pesticidas, etc.)?		X		
30)	¿Se han adoptado medidas para su minimización? ¿Cuáles?		X		
31)	Los citados productos y envases de productos que puedan entrañar peligro para el entorno (véase pregunta 26) ¿se almacenan en un lugar adecuado y seguro de forma controlada?	X			
32)	¿Cuáles de las siguientes fuentes de energía se utilizan en el sistema de calefacción?				
	▪ Carbón		X		
	▪ Fuel-oil	X			
	▪ Gas natural		X		
	▪ Energía solar		X		
	▪ Electricidad		X		
	▪ Biomasa	X			

Otras							
33)	¿La calefacción del centro dispone de sistemas que permitan un control diferencial de la temperatura por habitaciones o zonas?			X	Edificio Infantil: termostatos en cada estancia. Ed. Primaria: termostato en pasillo Ed. Principal: no		
34)	Las conducciones de los sistemas de calefacción y/o refrigeración ¿están adecuadamente aisladas para evitar pérdidas de energía?		X				
35)	¿Se ha realizado alguna vez una auditoría energética?	X			Por el ayuntamiento		
36)	¿Se conocen los consumos y efectos ambientales de los elementos ofimáticos: fotocopiadoras, fax, ordenadores, etc.?			X	Consumos sí, efectos no.		
DESCRIPCIÓN		SÍ		NO		OBSERVACIONES	
37)	¿Se controla el número y la necesidad de fotocopias que se realizan?	X					
38)	¿Se utilizan las fotocopias y el papel de borrador por las dos caras?	X				Utilizamos papel reciclado	
39)	¿Se realizan periódicamente inspecciones de grifos, cisternas, depósitos de agua para evitar pérdidas?	X					
<b>2.2. POLÍTICA DE COMPRAS</b>							
40)	En la adquisición de productos del centro ¿constituyen un elemento de juicio significativo los principios del Comercio Justo (retribución justa al trabajador, no explotación infantil, cultivos y/o producción sin daños ambientales, etc)?		X				
41)	En la compra de materiales ¿se tiene en cuenta la adquisición de aquellos que sean reciclables, reutilizables o incorporen elementos reciclados		X				



42)	¿Utiliza el centro cartuchos de toners reciclados para las impresoras y/o fotocopiadoras? Si es así, ¿se conoce su composición y efectos?	X	No utilizamos impresoras. La impresión se ha centralizado en las fotocopiadoras. Cartuchos dotados por la empresa.
43)	¿Se conoce, exige y utiliza la información contenida en el etiquetado?	X	No se manipulan por el personal del centro.
44)	¿Se considera como criterio al adquirir electrodomésticos su bajo consumo energético, en especial, los puntos de luz?	X	
45)	En caso de existir sistemas de aire acondicionado, de refrigeración o de utilizarse aerosoles, ¿se tiene en cuenta que no contengan CFCs?	X	
46)	En la compra de detergentes y productos de limpieza ¿se consideran aquellos que sean fácilmente biodegradables?	X	

### 3. AULAS / ACTIVIDAD DOCENTE

DESCRIPCIÓN	SI	NO	A VECES	OBSERVACIONES
47) ¿Considera integrada la educación ambiental en el plan de estudios y en la docencia?	X			
48) ¿Existen contactos y/o actividades con Asociaciones y/o ONGs de defensa de la naturaleza y/o cooperación con el llamado Tercer Mundo?	X			
49) ¿Trabajan los alumnos en contacto con la naturaleza o la realidad social circundante cuando estudian materias ambientales? ¿De qué modo?	X			act. extraescolares en centros ambientales y en la propia naturaleza
50) ¿Hay algún tablón de anuncios en el que se incluya información ambiental?	X			Ecotablon en cada edificio.

51)	¿Está suscrito el centro a revistas relacionadas con la conservación y/o mejora del medio ambiente? Su es así ¿a cuáles?	X		
52)	¿Los alumnos reciben información y/o formación sobre buenas prácticas ambientales en sus hogares? Si es así ¿por qué medios?	X		En las aulas y circulares e información a través de web escolar, difusiones generales del centro...
53)	Se incentiva en los alumnos la elección de material reciclado en sus compras de papel, cuadernos y/o material escolares? Si es así ¿Por qué medios?	X		
54)	¿Las ventanas de las aulas disponen de cristales de aislamiento térmico y/o acústico?		X	En Infantil, sí. Resto no
55)	¿Los techos y las paredes de las aulas están pintadas y/u orientadas de forma que las habitaciones obtengan la máxima luz posible?	X		En su mayoría
56)	¿El sistema de iluminación permite regular la intensidad luminosa de las aulas y/o zonas comunes?	X		
57)	Cuando finalizan las actividades, ¿existe alguna persona encargada de apagar el sistema de iluminación o existen temporizadores automáticos?		X	Cada adulto que sale de las aulas. Cuadrante realizado para apagar aparatos informáticos, etc. De cada edificio.
58)	¿Existen plantas naturales cuidadas adecuadamente en el interior de las aulas?	X		En proyecto

#### 4. COMEDOR / COCINAS

DESCRIPCIÓN	SÍ	NO	A VECES	OBSERVACIONES
59) ¿Qué fuente de energía es utilizada en la cocina?				
▪ Carbón	X			

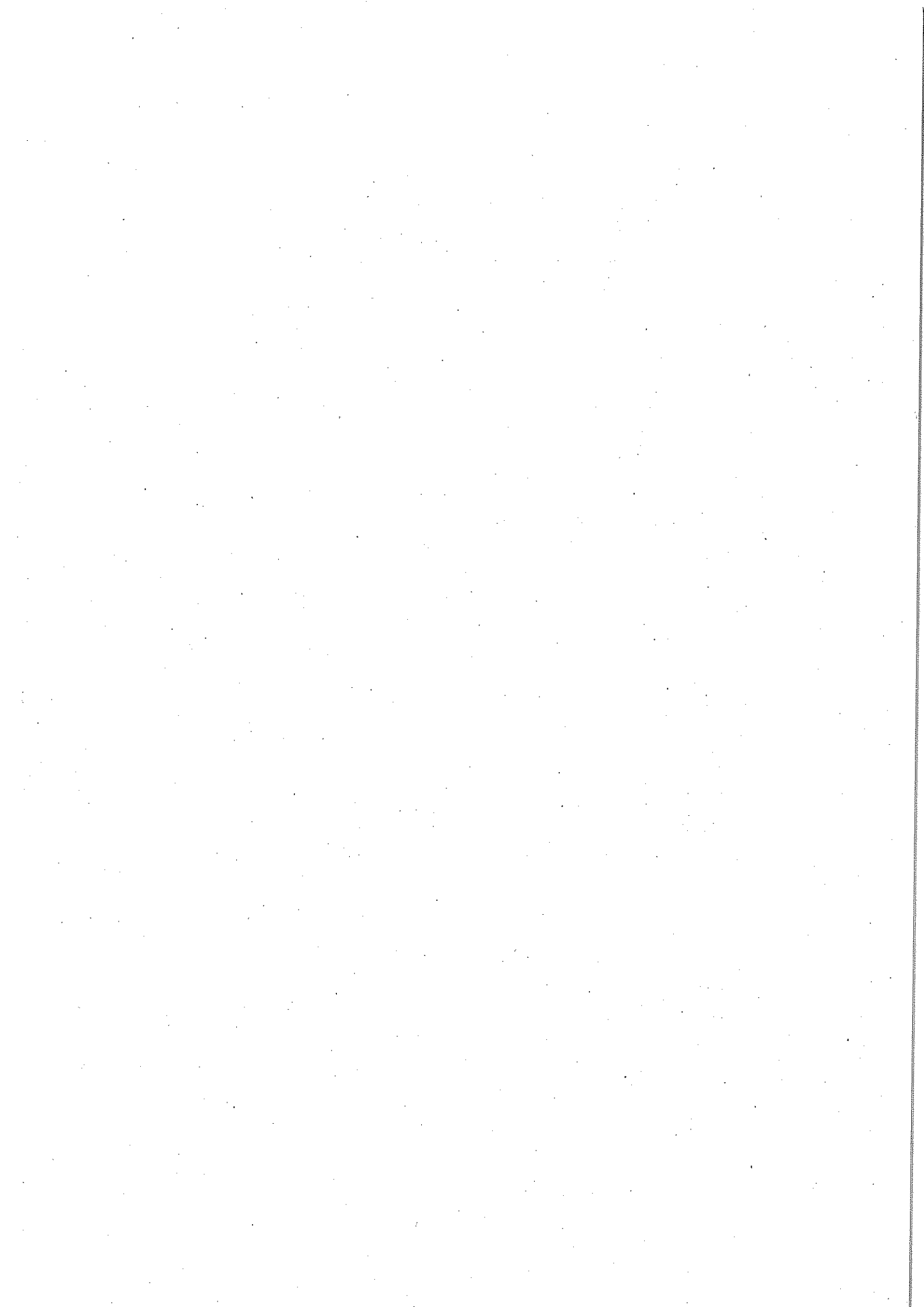
▪ Fuel-oil			X	
▪ Gas natural			X	
▪ Energía solar			X	
▪ Electricidad	X			
▪ Biomasa			X	
▪ Otras	X			Butano o propano
60) ¿La cocina dispone de sistema de depuración de gases?			X	
61) ¿Se utilizan frigoríficos libres de CFCs?	X			
62) Cuando se utiliza el lavavajillas, ¿se tiene en cuenta su utilización a plena carga?	X			
63) ¿En la compra de materias primas se tiene en cuenta la utilización de productos autóctonos, biológicos, comercio justo, etc? Especifique cuáles de ellos.	X			Carne
64) ¿Existen contenedores de recogida de residuos orgánicos?			X	
65) ¿Son utilizados los residuos orgánicos para la elaboración de compost?			X	
66) ¿Existen contenedores para la recogida de envases y embalajes?	X			
67) ¿Existen contenedores para la recogida de plásticos?	X			
68) ¿Existen contenedores para la recogida de latas de aluminio?	X			
69) ¿Los aceites vegetales usados son gestionados para su reutilización	X			Por empresa Ravusa
70) ¿En los comedores se utilizan cubiertos, manteles, vasos o servilletas desechables?			X	Todo reutilizable menos las servilletas, de papel.

### 5. JARDINES Y OTRAS ZONAS COMUNES

DESCRIPCIÓN	SI	NO	A VECES	OBSERVACIONES
71) ¿Cuenta el centro con una zona de aparcamiento para bicicletas? ¿Se utiliza?	X			No se usa mucho.

72)	¿Cuenta el centro con zonas ajardinadas propias?		X		
73)	¿Se ha cuidado la presencia de plantas autóctonas?		X		
74)	¿Se utiliza para el riego de las zonas ajardinadas agua reciclada?		X		
75)	¿Existen sistemas de captación de aguas pluviales para el riego de jardines u otros usos?		X		
76)	¿Se utilizan para el riego sistema de goteo de bajo consumo?		X		
77)	¿Cuentan los jardines con elementos de la naturaleza para la educación, observación y disfrute por parte de los escolares? Indique cuáles:		X		
	▪ Bosque o zona ajardinada natural				
	▪ Pradera				
	▪ Huerto				
	▪ Invernadero				
	▪ Estanques				
	▪ Acuario				
	▪ Casetas para pájaros o similares				
78)	En caso de existir huerto, ¿se practica agricultura biológica?		X		
79)	¿Se utilizan en los jardines pesticidas y/ o otros productos químicos de síntesis?		X		
80)	Los restos vegetales son utilizados para la elaboración de compost?		X		
DESCRIPCIÓN SÍ NO A VECES OBSERVACIONES					
81)	En los jardines y alrededores del centro ¿hay papeleras en número suficiente?		X		

82)	En zonas con plantas interiores o ajardinadas ¿se encuentran rotulados los nombres de las plantas y/o existen paneles informativos sobre la flora o fauna que albergan?		X		
83)	En los pasillos y zonas comunes, ¿hay suficiente número de papeleras?	X			
84)	¿Están las tuberías de los lavabos y depósitos del agua caliente bien aislados para evitar fugas?	X			
85)	¿Los grifos del agua poseen algún sistema que evite el goteo?		X		Inicio en el cambio de grifería que corta solo
86)	¿Existen mensajes y recomendaciones en los lavabos sobre la utilización y escasez del agua?	X			
87)	¿La salida del agua de los grifos está regulada mediante temporizador?		X		En dos de ellos
88)	¿Se han adoptado medidas para disminuir la presión del agua en duchas, grifos, etc.?		X		
89)	¿Se han adoptado medidas para disminuir el volumen de agua de las cisternas? (Ej.: introducir una botella o un ladrillo, etc.)		X		
90)	En el sistema de agua caliente de duchas, grifos, etc. ¿es posible la regulación de la temperatura?		X		
91)	¿En el sistema de iluminación de pasillos y lavabos existen temporizadores?		X		
92)	¿Qué pregunta / preguntas ha echado de menos en este cuestionario?				Ninguna
93)	¿Cómo calificaría de 1 (muy mejorable) a 7 (excelente) la situación / gestión ambiental del centro? Justifique brevemente su respuesta. Marque también, utilizando la misma escala, donde se propone situar su centro dentro de un año.				Estaríamos en un 3 porque la gestión de residuos es excelente y en cuanto al agua concienciamos mucho en el ahorro. Tenemos que mejorar en consumo de energía y tener más espacios









vida cotidiana del centro escolar y del municipio, así como favoreciendo los intercambios dentro de la Red y la Cooperación y el Comercio Justo a nivel internacional.

Permite, además, estimular en las futuras generaciones el hábito de participación en los procesos de toma de decisiones, así como concienciarles de la importancia del medioambiente en el día a día de su vida escolar, familiar y social.